



الاطار المهني الدولي

لممارسة أعمال المراجعة الداخلية

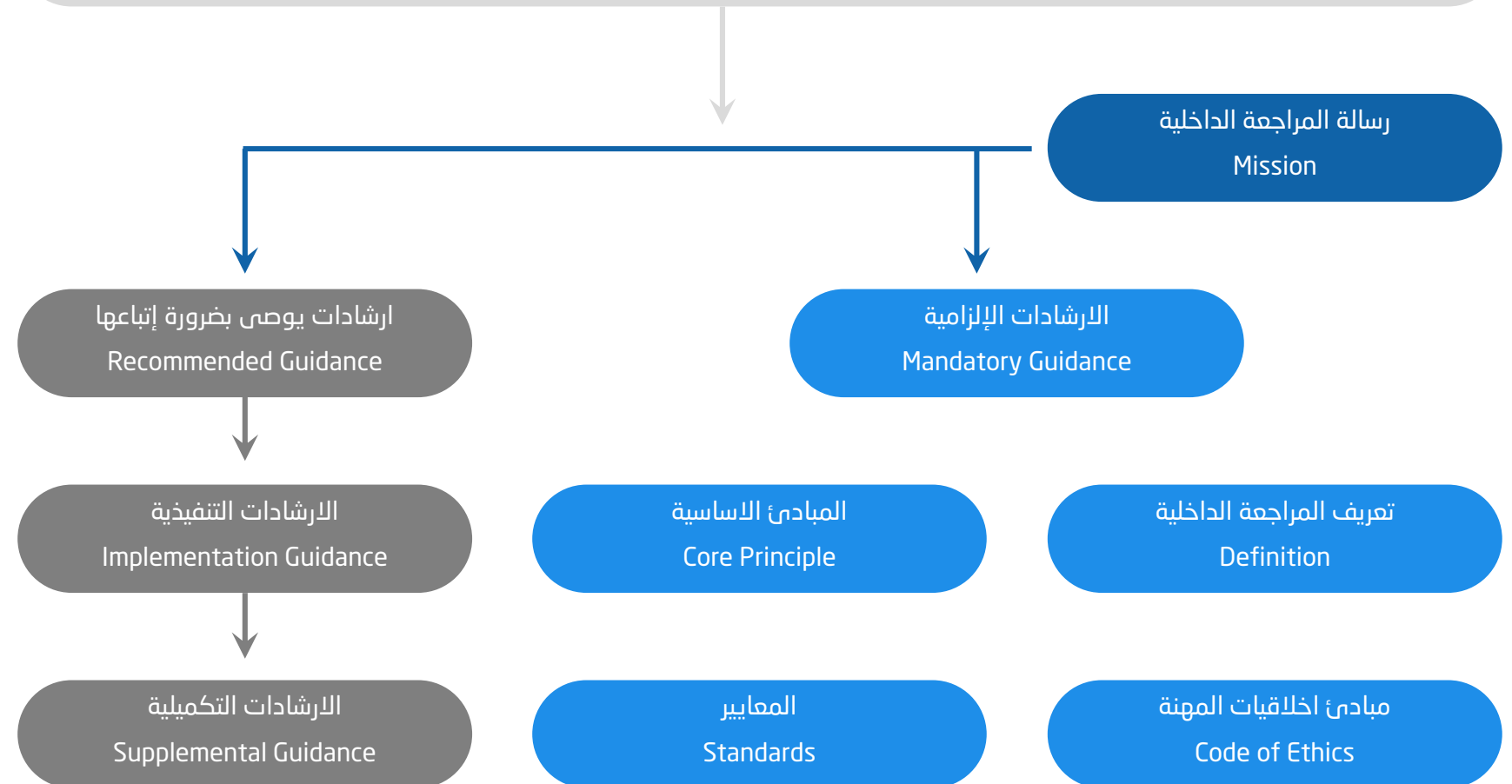




IPPF

International Professional
Practices Framework

الاطار المهني الدولي لممارسة أعمال المراجعة الداخلية
International Professional Practices Framework





تعريف المراجعة الداخلية

المراجعة الداخلية هي نشاط مستقل، موضوعي، يهدف لتقديم خدمات التأكيد والاستشارات لإضافة قيمة ولتحسين العمليات في المؤسسة، وهو يساعد المؤسسة في تحقيق أهدافها، ويساهم هذا النشاط من خلال إتباع أسلوب منهجي منظم في تقييم فاعلية عمليات إدارة المخاطر والرقابة والحوكمة.



الإرشادات الإلزامية

هي الإرشادات التي تعود إلى المعايير والمبادئ من جمعية المراجعين الداخليين، ويكون التنفيذ بها ملزماً، ويعتبر التقيد بالمبادئ المهنية في الإرشادات الإلزامية أمراً ضرورياً وأساسياً في ممارسة مهنة المراجعة الداخلية.



رسالة المراجعة الداخلية

تصف رسالة المراجعة الداخلية الهدف الذي يطمح نشاط المراجعة الداخلية إلى تحقيقه ضمن المؤسسة، وهي تعزيز وحماية قيم المؤسسة من خلال تقديم التأكيد والمشورة والبصيرة، الموضوعية والمستندة إلى المخاطر.

05

تقييم الرقابة
والحوكمة والمخاطر

04

المساعدة في
تحقيق الأهداف

03

إضافة قيمة

02

خدمات تأكيد
واستشارية

01

نشاط مستقل
وموضوعي



الإرشادات
التكميلية

الإرشادات
التنفيذية

إرشادات يوصى
بضرورة إتباعها

المعايير

مبادئ أخلاقيات
المهنة

المبادئ
الأساسية

تعريف المراجعة
الداخلية

الإرشادات
الإلزامية

رسالة المراجعة
الداخلية



الأنشطة والمهام التي تعتبر غير تقليدية لأهداف المراجعة الداخلية

- ✓ مساعدة الإدارة في تصميم وتطبيق أنظمة الرقابة والأنظمة المحاسبية من خلال التقييم وتقديم المشورة.
- ✓ القيام بمهام التحقيق والتقصي لصالح لجنة المراجعة.
- ✓ مراقبة نظام الرقابة الداخلي للمؤسسة لصالح المراجع الخارجي.
- ✓ مساعدة المراجع الخارجي بهدف تخفيض تكاليف المراجعة الخارجية.
- ✓ إجراء دراسات بهدف تحسين كفاءة العمليات.
- ✓ حماية أصول المؤسسة.

الوظائف والأهداف الرئيسية للمراجعة الداخلية

- ✓ مساعدة أعضاء المؤسسة على أداء مهامهم بفعالية.
- ✓ تقييم فعالية نظام الرقابة والمخاطر والحوكمة.
- ✓ تقييم فعالية وأداء إدارة/قسم لتحديد ما إذ كان القسم يحقق أهدافه التنظيمية.
- ✓ تقديم تأكيد معقول حول التقيد في القوانين والأنظمة.
- ✓ تقييم الأهداف الموضوعية.

المراجع الداخلي لا يقوم بـ

- ✓ لا يصمم
- ✓ لا يطبق أو ينفذ
- ✓ لا يتحمل مسؤولية سياسات أو إجراءات، عمليات، أنظمة، برامج...
- ✓ لا يكفل
- ✓ لا يدبر

المراجع الداخلي يقوم بـ

- ✓ يراجع
- ✓ يُقيم
- ✓ يوصي
- ✓ يساعد في تحسين العمليات من خلال التوصيات
- ✓ يفحص
- ✓ يقدم استشارات

الارشادات
التكميليةالارشادات
التنفيذيةارشادات يوصى
بضرورة إتباعها

المعايير

مبادئ أخلاقيات
المهنةالمبادئ
الأساسيةتعريف المراجعة
الداخليةالإرشادات
الإلزاميةرسالة المراجعة
الداخلية



الفرق بين المراجعة الداخلية والخارجية

المراجع الداخلي

موظفي المراجعة الداخلية هم موظفون في الشركة.

المراجع الداخلي غير ملزم قانونياً لجميع الشركات - بإستثناء الشركات المدرجة في الأسواق المالية.

يتم تعيين المراجع الداخلي من قبل مجلس الإدارة/لجنة المراجعة ويتم اصدار تقرير المراجعة الداخلية إلى مجلس الادارة ولجنة المراجعة والإدارة التنفيذية.

الهدف من المراجعة الداخلية هو إضافة قيمة للشركة من خلال مراجعة وتقييم حوكمة الشركات وإدارة المخاطر ونظام الرقابة وإعطاء توصيات بهدف تحسين العمليات.

جميع جوانب الشركة المالية، والتشغيلية، والامتثال، والحكومة وإدارة المخاطر، ويركز على الاحداث المستقبلية من خلال إجراءات التقييم المختلفة للتأكد من تحقيق أهداف وغايات الشركة.

استقلالية تنظيمية فقط حيث أن المراجعة الداخلية هو قسم داخلي في الشركة.

المراجع الخارجي

هي شركة خارجية متعاقدة مع المنشأة بشكل مستقل.

المراجع الخارجي ملزم قانونياً حيث يتوجب على جميع الشركات أن تقوم بتعيين مراجع خارجي لمراجعة البيانات المالية في نهاية السنة المالية.

يتم تعيين المراجع الخارجي من قبل المساهمين ويتم إصدار تقرير المراجع الخارجي إلى المساهمين.

الهدف من المراجعة الخارجية هو إعطاء رأي بدقة القوائم المالية فيما إذا كانت تعرض الوضع المالي للشركة.

القوائم المالية فقط، حيث يركز على دقة البيانات والاحداث التاريخية كما في القوائم المالية.

استقلالية تامة عن الشركة - المراجع الخارجي هو من شركة خارجية ليس لها صلة تنظيمية بالشركة المراجع عليها.

محور المقارنة

التوظيف

الوضع القانوني

تعيين المراجع

الهدف من المراجعة

نطاق وتركيز المراجعة

الاستقلالية



الارشادات
التكميلية

الارشادات
التنفيذية

ارشادات يوصى
بضرورة إتباعها

المعايير

مبادئ أخلاقيات
المهنة

المبادئ
الأساسية

تعريف المراجعة
الداخلية

الإرشادات
الإلزامية

رسالة المراجعة
الداخلية



النزاهة والإستقامة.

الكفاءة والعناية المهنية اللازمة.

يعزز التحسين والتطوير التنظيمي.

أن يكون موضوعي.

أن يكون نشاط المراجعة الداخلية ذو
بصيرة، ومبادر، وذو نظرة مستقبلية.أن يكون متوافقاً مع استراتيجيات،
وأهداف، ومخاطر المؤسسة.

أن يقدم تأكيدات مبنية على المخاطر.

أن يكون في المركز الوظيفي المناسب
ضمن المؤسسة ويمتلك الموارد
الكافية.

التواصل بشكل بفعال.

إظهار الجودة والتحسين المستمر.

الإرشادات
التكميليةالإرشادات
التفيذيةإرشادات يوصى
بضرورة إتباعها

المعايير

مبادئ أخلاقيات
المهنةالمبادئ
الأساسيةتعريف المراجعة
الداخليةالإرشادات
الإلزاميةرسالة المراجعة
الداخلية



مبادئ أخلاقيات المهنة

- ✓ أصدرت جمعية المراجعين الداخليين مدونة الأخلاقيات Code of Ethics والتي تشير إلى المبادئ والتوقعات التي تحكم سلوك الأفراد والمنظمات في ممارسة مهنة المراجعة الداخلية.
- ✓ مدونة الأخلاقيات تصف الحد الأدنى من متطلبات السلوك والتوقعات السلوكية بدلاً من الإشارة إلى أنشطة محددة.
- ✓ الغرض من مدونة الأخلاقيات هو تعزيز الثقافة الأخلاقية في مهنة المراجعة الداخلية وتنطبق مدونة الأخلاقيات على كل من يؤدي خدمات المراجعة الداخلية.



الكفاءة
Competency

المبدأ الرابع

على المراجعين الداخليين أن يستخدموا المعارف والمهارات والخبرات اللازمة في أداء خدمات التدقيق الداخلي.



السرية
Confidentiality

المبدأ الثالث

على المراجعين الداخليين أن يحترموا قيمة وملكية المعلومات التي يتلقونها أو يطلعون عليها، وعليهم ألا يفصحوا عن تلك المعلومات بدون الحصول على التفويض المناسب، وذلك ما لم يكن هناك إلتزام قانوني أو مهني بالإفصاح عن تلك المعلومات.



الموضوعية
Objectivity

المبدأ الثاني

يجب على المراجعين الداخليين مراعاة أرفع مستويات الموضوعية في جمع وتقييم وتبليغ المعلومات المتعلقة بالعمل الذي يكونون بصدد فحصه وكذلك مراعاة ألا يتأثرو في تكوينهم لآرائهم أو أحكامهم بمصالحهم الشخصية أو بآراء الآخرين



النزاهة/الاستقامة
Integrity

المبدأ الاول

استقامة المراجعين الداخليين من شأن إرساء دعائم الثقة وهذا يشكل الأساس للاعتماد على آرائهم وأحكامهم.



الإرشادات
التكميلية

الإرشادات
التنفيذية

إرشادات يوصى
بضرورة إتباعها

المعايير

مبادئ أخلاقيات
المهنة

المبادئ
الأساسية

تعريف المراجعة
الداخلية

الإرشادات
الإلزامية

رسالة المراجعة
الداخلية



المعايير Standards

المعايير هي متطلبات إلزامية على شكل تعاميم مهنية صادرة عن « مجلس المعايير الدولية للمراجعة الداخلية » تحدد المتطلبات والقواعد والمبادئ التي تشكل إطار عمل لأداء أنشطة المراجعة الداخلية وتقييم أداء أعمال المراجعة الداخلية على أساسها. ✓

International Standards for the Professional Practice of Internal Auditing (Standards)

هدف المعايير



- ✓ توجيه التقيد بالعناصر الإلزامية من الإطار المهني الدولي لممارسة أعمال المراجعة الداخلية.
- ✓ توفير إطار مرجعي لممارسة وتعزيز نطاق واسع من خدمات المراجعة الداخلية ذات القيمة المضافة.
- ✓ وضع الأساس لتقييم أداء أعمال المراجعة الداخلية.
- ✓ تعزيز تحسين عمليات وأعمال المؤسسة.

تمثل المعايير



- ✓ المقاييس التي يتم من خلالها تقييم عمليات نشاط المراجعة الداخلية وقياسها.
- ✓ النصوص التي تُعنى بوصف طريقة ممارسة المراجعة الداخلية بالصورة التي يجب أن تكون عليها.
- ✓ المعايير التي تُطبق على كافة أنواع خدمات المراجعة الداخلية.

الارشادات
التكميلية

الارشادات
التنفيذية

ارشادات يوصى
بضرورة إتباعها

المعايير

مبادئ أخلاقيات
المهنة

المبادئ
الأساسية

تعريف المراجعة
الداخلية

الإرشادات
الإلزامية

رسالة المراجعة
الداخلية





المعايير Standards

تنقسم المعايير إلى :

معايير التنفيذ

Implementation Standards



تتوسع في شرح معايير الخصائص ومعايير الأداء من خلال تقديم إرشادات ملزمة حول تطبيق معايير الخصائص ومعايير الأداء لدى تقديم خدمات التأكيد والخدمات الاستشارية.

معايير الأداء

Performance Standards



تحدد طبيعة أنشطة المراجعة الداخلية وتُعد بمثابة معايير للجودة، بما يمكن من تقييم تلك الأنشطة على أساسها.

معايير الخصائص

Attributes Standards



تتناول خصائص المؤسسات والأفراد الذين يتولون أداء أنشطة المراجعة الداخلية.

« ينبغي » عند ذكر متطلبات يتوقع الوفاء بها ما لم تبرر الظروف ضرورة الإنحراف عنها استناداً إلى حكم أو رأي مهني سليم.

« يجب » عند ذكر متطلبات واجبة التنفيذ بلا قيد أو شرط.

الإرشادات
التكميليةالإرشادات
التنفيذيةإرشادات يوصى
بضرورة إتباعها

المعايير

مبادئ أخلاقيات
المهنةالمبادئ
الأساسيةتعريف المراجعة
الداخليةالإرشادات
الإلزاميةرسالة المراجعة
الداخلية



المعايير Standards

تنقسم المعايير إلى :

معايير التنفيذ

Implementation Standards



يتم ترميز معايير التنفيذ بذكر رقم المعيار يليه خط مائل ثم يليه أحد الحرفين « أ » أو « ت » وبعدها رقم معيار التنفيذ التابع.

يستخدم الحرف « أ » للخدمات الاستشارية

والحرف « ت » لخدمات التأكيد

معايير الأداء

Performance Standards



2000 - إدارة نشاط المراجعة الداخلية

2100 - طبيعة العمل

2200 - تخطيط مهام المراجعة الداخلية

2300 - تنفيذ مهام المراجعة الداخلية

2400 - تبليغ النتائج

2500 - مراقبة سير العمل

2600 - تبليغ قبول المخاطر

معايير الخصائص

Attributes Standards



1000 - الغرض والسلطة والمسؤولية

1100 - الاستقلالية والموضوعية

1200 - المهارة والعناية المهنية اللازمة

1300 - برنامج تأكيد وتحسين الجودة

الارشادات
التكميليةالارشادات
التنفيذيةارشادات يوصى
بضرورة إتباعها

المعايير

مبادئ أخلاقيات
المهنةالمبادئ
الأساسيةتعريف المراجعة
الداخليةالإرشادات
الإلزاميةرسالة المراجعة
الداخلية



المعايير Standards

✓ معايير التنفيذ تشمل معايير الصفات والأداء من خلال إعطاء المتطلبات لخدمات التأكيد أو الاستشارات.

✓ خدمات التأكيد:

تشمل تقييم أهداف المراجع الداخلي للأدلة لإعطاء الرأي أو الاستنتاج حول نشاط أو وظيفة أو عملية أو مرحلة أو نظام، يشترك ثلاثة أطراف في خدمات التأكيدات:

✓ مالك العميل (النشاط أو الوظيفة)

✓ المراجع الداخلي الذي يجري التقييم

✓ الشخص أو المجموعة المستخدم للتقييم

✓ خدمات الاستشارات:

هي استشارات بطبيعتها وتنفذ بشكل عام بناء على طلب محدد من العميل ويخضع طبيعة ونطاق عقد الاستشارات الى اتفاقية مع العميل، يشترك طرفين في خدمات الاستشارات:

✓ الشخص أو المجموعة المستفيد من المشورة

✓ المراجع الداخلي الذي يقدم المشورة

✓ المعايير مرتكزة على المبادئ وتشمل المتطلبات الإلزامية التالية:

✓ **البيان (التصريحات):** وهي المتطلبات الأساسية للممارسات المهنية للمراجعة الداخلية وتقييم فعالية الأداء والمطبقة دولياً على مستوى المنظمات والأفراد.

✓ **التفسيرات:** تعرف المصطلحات والمفاهيم ضمن المعايير.

✓ 1100 - الاستقلالية والموضوعية

يجب أن يكون نشاط المراجعة الداخلية مستقلاً، ويجب على المراجعين الداخليين أداء أعمالهم بموضوعية.

✓ التفسير

الإستقلالية هي التحرر من الشروط والظروف التي تهدد قدرة نشاط المراجعة الداخلية أو الرئيس التنفيذي للمراجعة على تنفيذ مسؤوليات المراجعة الداخلي على نحو غير متحيز، ولكي يتسنى تحقيق درجة الإستقلالية اللازمة للأداء الفعال لمسؤوليات نشاط المراجعة الداخلية يكون للرئيس التنفيذي للمراجعة الداخلية إمكانية الوصول المباشر وبدون أي قيود إلى الإدارة العليا ومجلس الإدارة ويمكن تحقيق ذلك من خلال خطوط التبعية للمراجعة الداخلية مع الإدارة ومجلس الإدارة ويجب أن تتم إدارة الأمور التي تهدد الإستقلالية على مستوى المراجع الداخلي منفرداً وعلى مستوى مهمات المراجعة، وعلى المستويين الوظيفي والتنظيمي.



الارشادات
التكميلية

الارشادات
التنفيذية

ارشادات يوصى
بضرورة إتباعها

المعايير

مبادئ أخلاقيات
المهنة

المبادئ
الأساسية

تعريف المراجعة
الداخلية

الإرشادات
الإلزامية

رسالة المراجعة
الداخلية



الإرشادات التكميلية Supplemental Guidance

تقدم إرشادات مفصلة حول تنفيذ نشاطات المراجعة الداخلية، تشمل الإرشادات التكميلية إرشادات حول ممارسات متعلقة بأنواع محددة من مهام المراجعة، إضافة إلى عمليات وإجراءات، وأدوات وتقنيات وبرامج، وأساليب عمل موضحة خطوة تلو الأخرى، تتضمن الإرشادات التكميلية حالياً:

إرشادات عامة ✓

إرشادات خاصة بالقطاع الحكومي ✓

إرشادات تدقيق التكنولوجيا العالمية ✓

إرشادات لتقييم مخاطر تكنولوجيا المعلومات ✓



الإرشادات التنفيذية Implementation Guidance

تساعد المراجعين الداخليين في تطبيق المعايير الدولية لممارسة المراجعة الداخلية، بالإضافة إلى تعزيز الممارسات الجيدة، تتناول الإرشادات التنفيذية طرق المراجعة الداخلية وأساليبها والاعتبارات المتعلقة بذلك. لكنها لا تتطرق إلى الإجراءات والممارسات التفصيلية.



إرشادات يوصى بضرورة اتباعها Recommended Guidance

يكون من المقترح أن يتم التقيّد بها، لاسيما وأن جمعية المراجعين تصدرها وهي توضح الممارسات اللازمة للتطبيق الفعال لكل من المبادئ الأساسية لجمعية المراجعين الداخليين، وتعريف المراجعة الداخلية، ومبادئ أخلاقيات المهنة، والمعايير الدولية المهنية لممارسة المراجعة الداخلية "المعايير".

الإرشادات
التكميلية

الإرشادات
التنفيذية

إرشادات يوصى
بضرورة إتباعها

المعايير

مبادئ أخلاقيات
المهنة

المبادئ
الأساسية

تعريف المراجعة
الداخلية

الإرشادات
الإلزامية

رسالة المراجعة
الداخلية





شكراً جزيلاً

